

N° 09 – SEPTEMBRE 2023

## BULLETIN STATISTIQUE MENSUEL

### FRÉQUENTATION MESURÉE POUR LES CINÉMAS

Après deux années 2020 et 2021 fortement marquées par la pandémie de Covid-19 et ponctuées de périodes de fermeture, les cinémas genevois ont totalisé 894 000 entrées payantes en 2022.

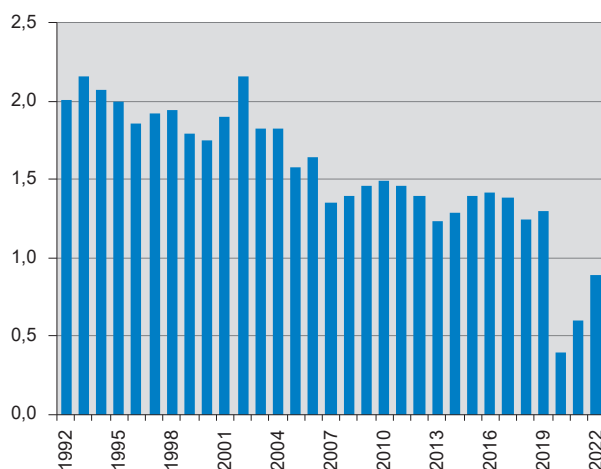
Même si ce total représente une augmentation de 57 % en un an, la fréquentation reste toutefois loin des 1,325 million de spectateurs enregistrés en 2019. A noter que diverses mesures de protection (limitation du nombre de visiteurs, port du masque, certificat Covid) étaient encore en vigueur en début d'année 2022, jusqu'au 16 février.

*Pour en savoir plus : infographie sur la culture dans le canton de Genève en 2022*

Spectateurs payants dans les cinémas depuis 1992 (1)

Million de spectateurs

Canton de Genève



(1) Non compris les cinémas en plein air, les ciné-clubs et les cinémas érotiques.

Source : Office fédéral de la statistique - Statistique du film et du cinéma

# SOMMAIRE

T 01	Observations météorologiques à Cointrin	3
T 02	Etat de la population résidente	4
T 03	Mouvement de la population résidente	4
T 04	Travailleurs étrangers titulaires d'un permis de courte durée	4
T 05	Permis frontaliers	5
T 06	Frontaliers étrangers en activité	5
T 07	Evolution de l'emploi	5
T 08	Evolution de la masse salariale versée dans le canton	5
T 09	Chômage	6
T 10	Indices des prix à la consommation	7
T 11	Energie : fournitures des Services industriels de Genève	8
T 12	Hôtellerie	8
T 13	Titres de transports vendus par Unireso	9
T 14	Transports aériens	9
T 15	Poursuites et faillites	10
T 16	Taux d'intérêt et rendements	10
T 17	Indices du cours du franc et cours des devises	11
T 18	Indices suisses des actions	11
T 19	Produit intérieur brut	11
T 20	Marche des affaires globale en Suisse et dans le canton de Genève	12
T 21	Marche des affaires dans quelques branches économiques : résultats mensuels	12
T 22	Marche des affaires dans quelques branches économiques : résultats trimestriels	12
T 23	Indicateur avancé IREG-CCIG-OCSTAT (ICO) de l'économie genevoise	13
T 24	Indicateurs conjoncturels suisses	13
T 25	Indice du climat de consommation en Suisse	13
T 26	Construction de bâtiments neufs	14
T 27	Construction de logements neufs	14
T 28	Parc immobilier	15
T 29	Prix de la construction	15
T 30	Indice des loyers	15

## LÉGENDE

- valeur nulle
- 0 valeur inférieure à la moitié de la dernière position décimale retenue
- ... donnée inconnue
- /// aucune donnée ne peut correspondre à la définition
- [ ] valeur peu significative
- e valeur estimée
- p donnée provisoire
- r donnée corrigée

## REMARQUES

Sauf indication contraire, les chiffres publiés se rapportent à l'ensemble du canton de Genève. Les chiffres arrondis ne sont en principe pas ajustés, si bien que leur somme peut ne pas correspondre exactement au total ou aux totaux inscrits dans le tableau.

Le bulletin statistique est téléchargeable sur le site Internet de l'OCSTAT, à l'adresse suivante:

<https://statistique.ge.ch/publications/welcome.asp?collec=collection>

Les principaux indicateurs conjoncturels pour le canton de Genève sont mis à jour en continu sur le site, à l'adresse suivante:

<https://statistique.ge.ch/conjoncture/welcome.asp>

Responsable de la publication : Hervé Montfort

Dans la conduite de ses activités, l'OCSTAT s'est engagé à respecter la charte de la statistique publique de la Suisse.

© OCSTAT, Genève 2023. Utilisation des résultats autorisée avec mention de la source.

Mise à jour des informations: chiffres arrêtés au 28 septembre 2023

	Date	Année (1)	Janv.	Fév.	Mars	Avril	Mai	Juin	Juil.	Août	Sept.	Oct.	Nov.	Déc.
<b>Normales 1991 - 2020</b>														
Température moyenne (°Celsius)		11,0	2,1	2,9	6,7	10,5	14,5	18,4	20,6	20,0	15,7	11,3	6,0	2,8
Précipitations (millimètre)		946	73	56	62	67	78	83	79	81	91	96	89	90
Ensoleillement (heure)		1 887	61	96	161	187	212	246	269	242	184	116	65	48
<b>Température (degré Celsius)</b>														
Température moyenne	2021	10,9	2,3	5,5	6,7	9,4	12,3	19,9	19,6	18,8	17,2	10,4	5,2	3,0
	2022	12,8	2,0	5,1	7,4	10,3	17,6	21,2	23,6	22,3	15,9	14,7	8,2	5,1
	2023		3,9	3,8	8,2	9,7	15,4	21,0	22,6	22,1				
Ecart à la normale 1991 - 2020	2021	- 0,1	0,2	2,6	0,0	- 1,1	- 2,2	1,5	- 1,0	- 1,2	1,5	- 0,9	- 0,8	0,2
	2022	1,8	- 0,1	2,2	0,7	- 0,2	3,1	2,8	3,0	2,3	0,2	3,4	2,2	2,3
	2023		1,8	0,9	1,5	- 0,8	0,9	2,6	2,0	2,1				
Minimum absolu	2021	- 6,5	- 6,5	- 4,8	- 2,7	- 4,0	- 1,9	9,4	11,7	9,3	6,5	0,5	- 5,5	- 5,4
	2022	- 6,3	- 6,3	- 4,7	- 5,2	- 1,1	4,3	8,1	12,1	12,8	4,5	7,4	- 0,5	- 4,6
	2023		- 6,2	- 6,3	- 3,5	- 1,3	6,4	11,0	10,3	8,8				
Maximum absolu	2021	32,2	12,4	16,5	21,6	22,6	27,8	31,6	29,2	32,2	28,5	23,5	13,6	14,9
	2022	38,3	16,1	18,2	20,5	22,8	31,5	35,5	38,1	38,3	29,6	24,2	17,8	16,1
	2023		16,6	16,6	21,2	23,7	26,0	32,0	37,4	39,3				
Degrés-jour (2)	2021	3 042	548	405	405	274	172	-	-	-	8	260	443	528
	2022	2 449	558	418	384	218	17	-	-	-	52	9	338	454
	2023		491	453	318	282	-	-	-	-				
Jours de chauffage (3)	2021	216	31	28	30	23	18	-	-	-	1	24	30	31
	2022	175	31	28	30	19	2	-	-	-	6	1	28	30
	2023		30	28	24	25	-	-	-					
<b>Précipitations</b>														
Nombre de jours de pluie ou de neige (4)	2021	127	18	7	7	8	16	11	14	7	8	9	8	14
	2022	123	6	12	5	10	7	13	3	10	16	10	15	16
	2023		14	-	15	20	6	6	10	7				
Eau tombée (mm) (5)	2021	867	96	31	36	23	122	106	132	54	37	81	19	129
	2022	694	28	49	18	54	12	64	5	48	120	77	107	113
	2023		70	1	89	51	18	74	32	70				
Ecart à la normale 1991 - 2020 (mm)	2021	- 79	23	- 25	- 26	- 44	44	23	53	- 27	- 54	- 15	- 70	39
	2022	- 252	- 46	- 7	- 44	- 13	- 66	- 19	- 74	- 33	29	- 19	18	23
	2023		- 3	- 56	27	- 16	- 60	- 9	- 47	- 12				
Neige (cm)	2021	30	19	5	-	-	-	-	-	-	-	-	-	6
	2022	11	2	-	-	2	-	-	-	-	-	-	-	7
	2023		1	-	-	-	-	-	-	-				
<b>Ensoleillement</b>														
Durée (heure)	2021	1 950	48	100	217	244	189	241	220	250	187	167	53	34
	2022	2 343	108	150	208	217	286	269	374	285	179	155	73	40
	2023		55	183	126	135	211	297	276	218				
Ecart à la normale 1991 - 2020	2021	63	- 13	4	56	57	- 23	- 5	- 49	8	3	51	- 12	- 14
	2022	456	47	54	47	30	74	23	105	43	- 5	39	8	- 8
	2023		- 6	87	- 35	- 52	- 1	51	7	- 24				
<b>Humidité de l'air</b>														
Moyenne (%)	2021	74	81	77	65	57	69	70	74	70	76	79	83	88
	2022	70	78	72	63	65	62	63	51	60	73	84	84	82
	2023		76	72	68	70	68	59	57	59				
<b>Pression atmosphérique</b>														
Moyenne	2021	969,2	964,7	969,8	973,7	968,6	967,1	969,5	967,8	969,2	971,2	971,9	968,1	969,2
(hPa : hectopascal)	2022	970,2	977,8	974,8	972,4	965,1	969,7	968,5	971,4	967,8	966,8	973,2	968,2	967,1
	2023		970,6	977,8	966,0	967,2	968,3	967,6	968,1	968,1				

(1) Moyenne mensuelle de l'année (température moyenne, humidité de l'air et pression atmosphérique) ou total annuel (degré-jours, précipitations et ensoleillement).

(2) Somme des différences journalières entre la température des locaux chauffés (20°C) et la température journalière moyenne, pour autant qu'elle soit égale ou inférieure à 12 degrés Celsius.

(3) Jours lors desquels la température journalière moyenne est inférieure ou égale à 12 degrés Celsius.

(4) Jours où l'on a enregistré au moins 0,3 mm de pluie ou de neige fondue.

(5) Pluie ou neige fondue.

Source : MétéoSuisse

## ÉTAT DE LA POPULATION RÉSIDANTE

T 02

	Date	Année (1)	I	II	III	IV
<b>Effectif de la population</b>						
Total	2021	510 642	509 726	510 347	510 572	511 921
	2022	515 628	513 668	514 312	516 731	517 802
	2023		520 197	521 146		
Suisse	2021	304 283	304 096	304 456	304 434	304 144
	2022	303 938	304 427	303 691	303 898	303 737
	2023		304 436	305 101		
Etrangers	2021	206 359	205 630	205 891	206 138	207 777
	2022	211 690	209 241	210 621	212 833	214 065
	2023		215 761	216 045		
dont Union européenne (UE) (2)	2021	125 046	125 085	124 893	124 844	125 362
	2022	125 518	125 788	124 906	125 566	125 810
	2023		126 381	126 441		
<b>Variation annuelle totale</b>						
Variation absolue	2021	2 406	2 077	2 690	1 710	3 147
	2022	4 987	3 942	3 965	6 159	5 881
	2023		6 529	6 834		
Variation relative (%)	2021	0,5	0,4	0,5	0,3	0,6
	2022	1,0	0,8	0,8	1,2	1,1
	2023		1,3	1,3		

(1) Moyenne trimestrielle de l'année.

Source : Office cantonal de la statistique - Statistique cantonale de la population

## MOUVEMENT DE LA POPULATION RÉSIDANTE

T 03

	2021					2022					2023				
	I	II	III	IV	Total annuel	I	II	III	IV	Total annuel	I	II	III	IV	Total annuel
<b>Mouvement naturel</b>															
Naissances	1 287	1 229	1 444	1 275	5 235	1 234	1 315	1 235	1 150	4 934	1 188	1 262			
Décès	864	808	781	899	3 352	977	861	600	810	3 248	740	754			
Solde naturel (naissances - décès)	423	421	663	376	1 883	257	454	635	340	1 686	448	508			
<b>Mouvement migratoire</b>															
Immigrés	5 169	4 449	5 393	5 980	20 991	6 065	7 208	6 991	5 830	26 094	6 359	5 170			
Émigrés	4 640	4 249	5 831	5 007	19 727	4 575	7 018	5 207	5 099	21 899	4 412	4 729			
Solde migratoire (immigrés - émigrés)	529	200	- 438	973	1 264	1 490	190	1 784	731	4 195	1 947	441			
<b>Variation trimestrielle totale</b>															
Soldes naturel + migratoire	952	621	225	1 349	3 147	1 747	644	2 419	1 071	5 881	2 395	949			

Source : Office cantonal de la statistique - Statistique cantonale de la population

## TRAVAILLEURS ÉTRANGERS TITULAIRES D'UN PERMIS DE COURTE DURÉE

T 04

	Date	Année (1)	Janv.	Fév.	Mars	Avril	Mai	Juin	Juil.	Août	Sept.	Oct.	Nov.	Déc.
<b>Permis de courte durée (2)</b>														
Total	2021	926	965	931	866	881	935	925	925	915	859	883	1 022	1 001
	2022	1 046	976	999	1 023	998	1 118	1 136	1 027	1 011	979	1 028	1 115	1 138
	2023		1 089	1 086	1 112	1 096	1 180	1 244						
Ressortissants de l'UE28 / AELE	2021	667	745	715	642	645	687	668	666	624	590	625	710	687
	2022	711	696	702	724	677	705	725	712	691	670	708	757	764
	2023		728	728	747	752	811	880						
Ressortissants d'un Etat tiers	2021	259	220	216	224	236	248	257	259	291	269	258	312	314
	2022	335	280	297	299	321	413	411	315	320	309	320	358	374
	2023		361	358	365	344	369	364						

(1) Moyenne mensuelle de l'année.

(2) Population résidante non permanente étrangère occupée dans le canton, titulaire d'un permis de courte durée, inférieure à 12 mois.

Source : Secrétariat d'Etat aux migrations

## NOUVEAUX TITULAIRES D'UN PERMIS FRONTALIER (1) (2)

T 05

	2021					2022					2023				
	I	II	III	IV	Total annuel	I	II	III	IV	Total annuel	I	II	III	IV	Total annuel
Mouvements trimestriels	3 841	3 717	3 709	4 557	15 824	5 420	5 766	5 121	4 818	21 125	5 407	5 693			

(1) Etrangers titulaires d'un permis frontalier. Ces permis sont délivrés, en général, pour une durée de cinq ans.

(2) Nouveau permis : arrivée d'un nouveau frontalier, retour de frontalier ou résident étranger du canton de Genève devenu frontalier.

Source : Office cantonal de la statistique - Statistique cantonale des frontaliers

## FRONTALIERS ÉTRANGERS EN ACTIVITÉ

T 06

	2021 p				2022 p				2023 p				
	I	II	III	IV	I	II	III	IV	I	II	III	IV	
<b>Total</b>													
Canton de Genève	90 808	92 027	94 393	97 034	99 580	100 414	102 144	104 839	107 036	108 749			
Suisse	343 351	348 239	354 027	359 062	364 242	369 806	376 085	381 619	385 688	390 878			
<b>Variation trimestrielle corrigée des effets saisonniers (%)</b>													
Canton de Genève	0,6	1,4	2,6	2,6	2,7	1,1	1,7	2,4	2,1	1,9			
Suisse	0,8	1,0	1,5	1,7	1,6	1,3	1,5	1,6	1,3	1,2			

Source : Office fédéral de la statistique - Statistique des frontaliers

## ÉVOLUTION DE L'EMPLOI

T 07

	2021				2022				2023				
	I	II	III	IV	I	II	III	IV	I	II	III	IV	
<b>Emploi (1)</b>													
Indice de l'emploi (2 <sup>e</sup> trim. 2015 = 100)													
Canton de Genève	105,8	107,4	109,1	110,3	110,5	111,4	112,8	114,0	114,2	116,1			
Suisse	105,2	105,8	107,7	108,4	108,3	109,1	110,1	110,8	110,6	111,5			
<b>Variation trimestrielle corrigée des effets saisonniers (%)</b>													
Canton de Genève	- 0,5	1,1	1,2	1,1	1,1	0,3	0,8	1,0	1,1	1,2			
Suisse	0,0	0,4	1,3	0,6	0,6	0,7	0,3	0,7	0,6	0,6			
<b>Indicateur avancé de l'emploi (2)</b>													
Canton de Genève	- 8,9	1,4	4,7	8,8	2,6	8,9	8,3	9,4	15,0	15,3	9,7		

(1) Total des emplois à plein temps et à temps partiel, dans les secteurs secondaire et tertiaire (sans le secteur public international ni les services domestiques).

(2) L'indicateur est calculé sur la base de séries d'enquêtes corrigées des variations saisonnières. L'horizon de prévision s'étend sur un à deux trimestres.

Source : Office fédéral de la statistique - Statistique de l'emploi / Centre de recherches conjoncturelles (KOF - EPFZ) / Office cantonal de la statistique

## ÉVOLUTION DE LA MASSE SALARIALE VERSÉE DANS LE CANTON (1)

T 08

	2021				2022				2023				
	I	II	III	IV	I	II	III	IV	I	II	III	IV	
<b>Variation trimestrielle (%) (2)</b>													
En termes nominaux	0,6	1,7	1,7	1,9	4,5	- 2,9	1,7	- 0,6	3,8	2,2			
En termes réels (3)	0,7	1,1	1,6	1,5	3,9	- 4,4	1,2	- 0,6	2,8	1,6			
<b>Variation annuelle moyenne (%) (4)</b>													
En termes nominaux	- 1,1	4,0	4,8	6,6	8,7	6,8	6,7	5,9	3,6	4,0			
En termes réels (3)	- 0,2	4,5	4,9	6,3	7,6	5,1	4,5	3,3	0,7	1,3			

(1) Salaires versés par les organisations internationales gouvernementales non compris.

(2) Chiffres corrigés des effets saisonniers.

(3) Déflaté avec l'indice genevois des prix à la consommation.

(4) Evolution entre les quatre derniers trimestres et les quatre trimestres qui les précèdent.

Source : Office cantonal de la statistique

	Date	Année (1)	Janv.	Fév.	Mars	Avril	Mai	Juin	Juil.	Août	Sept.	Oct.	Nov.	Déc.
<b>Demands d'emploi (2)</b>														
Total en fin de période	2021	18 414	19 852	19 798	19 558	19 188	18 875	18 610	18 169	17 934	17 833	17 208	17 065	16 875
	2022	15 171	16 625	16 660	16 288	15 726	15 291	14 830	14 373	14 489	14 487	14 421	14 592	14 275
	2023		14 339	14 286	14 166	13 868	13 872	13 894	13 730	13 934				
Entrées (3)	2021	1 752	2 351	1 744	1 832	1 440	1 472	1 648	1 500	1 630	2 230	1 756	1 897	1 521
	2022	1 753	1 889	1 791	1 814	1 413	1 546	1 702	1 577	1 934	2 072	1 810	1 898	1 591
	2023		2 034	1 659	1 862	1 450	1 695	1 914	1 495	1 974				
Sorties (4)	2021	1 980	2 148	1 803	2 073	1 799	1 778	1 907	1 936	1 860	2 334	2 373	2 043	1 709
	2022	1 969	2 136	1 758	2 182	1 976	1 981	2 165	2 035	1 811	2 080	1 878	1 727	1 904
	2023		1 974	1 711	1 986	1 743	1 691	1 889	1 664	1 774				
<b>Chômeurs inscrits (5)</b>														
Total en fin de période	2021	12 360	13 954	13 991	13 498	13 182	12 740	12 114	12 114	11 882	11 855	11 273	10 867	10 851
	2022	9 683	10 838	10 774	10 264	10 063	9 588	9 044	9 189	9 275	9 317	9 363	9 305	9 174
	2023		9 464	9 337	9 074	9 054	8 971	8 673	9 045	9 195				
Hommes	2021	6 558	7 456	7 497	7 220	6 972	6 776	6 437	6 355	6 239	6 243	5 950	5 745	5 800
	2022	5 086	5 777	5 696	5 387	5 263	5 011	4 797	4 812	4 802	4 839	4 870	4 900	4 881
	2023		5 055	4 978	4 811	4 775	4 733	4 594	4 736	4 800				
Femmes	2021	5 803	6 498	6 494	6 278	6 210	5 964	5 677	5 759	5 643	5 612	5 323	5 122	5 051
	2022	4 597	5 061	5 078	4 877	4 800	4 577	4 247	4 377	4 473	4 478	4 493	4 405	4 293
	2023		4 409	4 359	4 263	4 279	4 238	4 079	4 309	4 395				
Chômeurs complets (6)	2021	10 897	12 393	12 408	11 943	11 657	11 242	10 663	10 650	10 427	10 382	9 911	9 529	9 559
	2022	8 406	9 497	9 379	8 956	8 796	8 350	7 873	7 959	7 995	8 019	8 054	8 042	7 950
	2023		8 206	8 080	7 882	7 887	7 814	7 587	7 915	8 048				
Chômeurs de longue durée (7)	2021	3 179	2 967	2 990	3 172	3 325	3 390	3 355	3 349	3 329	3 270	3 073	3 001	2 932
	2022	2 105	2 862	2 788	2 618	2 497	2 311	2 040	1 854	1 782	1 746	1 703	1 617	1 446
	2023		1 394	1 380	1 345	1 313	1 274	1 177	1 225	1 237				
Entrées (8)	2021	2 124	2 967	2 098	2 045	1 803	1 788	1 765	2 260	2 056	2 637	2 216	2 017	1 836
	2022	2 063	2 480	2 017	2 020	1 947	1 839	1 766	2 261	2 186	2 289	2 113	2 041	1 794
	2023		2 536	1 850	2 050	1 852	1 884	1 847	2 206	2 163				
Sorties (9)	2021	2 339	2 470	2 067	2 540	2 109	2 224	2 388	2 260	2 284	2 665	2 790	2 423	1 849
	2022	2 202	2 491	2 079	2 524	2 148	2 313	2 314	2 115	2 095	2 251	2 069	2 098	1 922
	2023		2 250	1 977	2 316	1 870	1 965	2 144	1 836	2 017				
<b>Demands d'emploi non-chômeurs (10)</b>														
Total en fin de période	2021	6 054	5 898	5 807	6 060	6 006	6 135	6 496	6 055	6 052	5 978	5 935	6 198	6 024
	2022	5 489	5 787	5 886	6 024	5 663	5 703	5 786	5 184	5 214	5 170	5 058	5 287	5 101
	2023		4 875	4 949	5 092	4 814	4 901	5 221	4 685	4 739				
<b>Taux de chômage (%) (11)</b>														
Genève	2021	5,0	5,6	5,6	5,4	5,3	5,1	4,9	4,9	4,8	4,8	4,5	4,4	4,4
	2022	3,9	4,4	4,3	4,1	4,1	3,9	3,6	3,7	3,7	3,8	3,8	3,8	3,7
	2023		3,8	3,8	3,7	3,7	3,6	3,5	3,6	3,7				
Suisse	2021	3,0	3,7	3,7	3,4	3,3	3,1	2,9	2,8	2,7	2,6	2,5	2,5	2,6
	2022	2,2	2,7	2,6	2,4	2,3	2,1	2,0	2,0	2,0	1,9	1,9	2,0	2,1
	2023		2,2	2,1	2,0	2,0	1,9	1,9	1,9	2,0				
<b>Réductions de l'horaire de travail (12) p</b>														
Entreprises autorisées	2021	3 615	5 591	5 792	4 712	4 632	4 212	3 550	3 352	3 187	2 643	2 437	2 132	1 145
	2022	523	1 008	1 047	928	871	871	860	467	163	20	15	13	11
	2023		8	9	8	6	2	3	2	3				
Travailleurs concernés	2021	36 739	54 984	55 515	48 402	46 559	42 350	36 035	33 970	32 448	27 526	26 078	22 935	14 061
	2022	7 094	13 436	13 914	12 811	11 690	11 681	11 441	5 760	3 399	308	236	229	222
	2023		31	33	27	20	8	13	13	20				

(1) Moyenne mensuelle de l'année.

(2) Toutes les personnes inscrites à un office régional de placement et qui cherchent un emploi.

(3) Nouvelles inscriptions de dossiers au cours du mois sous revue.

(4) Annulations de dossiers effectuées au cours du mois sous revue.

(5) Personnes annoncées auprès des offices régionaux de placement, qui n'ont pas d'emploi et sont immédiatement disponibles en vue d'un placement.

(6) Personnes cherchant une occupation à plein temps (90 % ou plus du temps de travail habituel de l'entreprise).

(7) Personnes au chômage depuis une année ou plus.

(8) Somme des nouvelles inscriptions au chômage avec le statut de «chômeur» et des passages du statut de «non-chômeur» à celui de «chômeur».

(9) Les sorties se composent des désinscriptions de chômeurs et des passages du statut de «chômeur» à celui de «non-chômeur».

(10) Personnes inscrites auprès des offices régionaux de placement qui, à la différence des chômeurs, ne sont pas immédiatement disponibles ou ont un emploi.

(11) Taux calculé par le SECO avec pour dénominateur la population active moyenne des années 2015, 2016 et 2017, issue du relevé structurel de la population.

(12) Préavis d'autorisation de réduction d'horaire de travail délivrés par l'Office cantonal de l'emploi (OCE) à des entreprises d'au moins six travailleurs. Les chiffres se stabilisent après deux mois.

Source : Secrétariat d'Etat à l'économie / Office cantonal de l'emploi



	Date	Année (1)	Janv.	Fév.	Mars	Avril	Mai	Juin	Juil.	Août	Sept.	Oct.	Nov.	Déc.
<b>CANTON DE GENÈVE</b>														
<b>Indice général (décembre 2020 = 100)</b>														
Indice (déc. 2020 = 100)	2021	100,7	99,9	100,0	100,3	100,6	100,8	100,7	100,6	101,0	101,0	101,2	101,3	101,2
	2022	103,3	101,2	101,9	102,5	102,8	103,6	104,0	103,8	104,1	103,9	104,0	104,0	103,7
	2023		104,2	105,1	105,3	105,3	105,5	105,5	105,4	105,5				
Variation mensuelle (%)	2021	0,1	- 0,1	0,0	0,3	0,2	0,2	0,0	- 0,1	0,4	0,0	0,3	0,1	- 0,1
	2022	0,2	0,0	0,7	0,5	0,3	0,7	0,4	- 0,2	0,3	- 0,2	0,0	0,0	- 0,2
	2023		0,5	0,8	0,2	0,0	0,2	0,0	- 0,1	0,1				
Variation annuelle (%)	2021	0,3	- 0,6	- 0,7	- 0,4	0,2	0,3	0,3	0,3	0,6	0,7	0,9	1,2	1,2
	2022	2,5	1,3	1,9	2,1	2,2	2,8	3,2	3,2	3,1	3,0	2,7	2,6	2,5
	2023		3,0	3,1	2,7	2,4	1,9	1,5	1,6	1,3				
Variation annuelle moyenne (%)	2021	- 0,4	- 0,9	- 0,9	- 0,9	- 0,8	- 0,6	- 0,7	- 0,4	- 0,2	- 0,1	0,0	0,2	0,3
	2022	1,6	0,5	0,7	0,9	1,1	1,3	1,5	1,8	2,0	2,2	2,3	2,4	2,5
	2023		2,7	2,8	2,7	2,9	2,8	2,6	2,5	2,3				

**Classifications selon le genre, l'origine ou la nature des biens et services**

Biens	2022	105,8	101,7	102,6	104,0	104,8	106,5	107,3	106,6	107,4	107,2	107,5	107,3	106,3
	2023		107,7	108,2	108,6	108,4	108,9	108,9	108,5	109,0				
Services	2022	101,7	101,0	101,5	101,5	101,6	101,7	101,9	102,0	102,0	101,9	101,7	101,8	102,0
	2023		102,1	103,1	103,2	103,3	103,4	103,4	103,4	103,3				
Biens et services du pays	2022	101,8	100,8	101,2	101,4	101,4	101,7	101,9	102,0	102,2	102,2	102,3	102,3	102,4
	2023		103,1	103,8	103,7	103,7	103,9	104,0	104,2	104,2				
Biens et services de l'étranger	2022	108,6	102,7	104,3	106,4	108,0	110,2	111,3	110,0	110,8	110,2	110,3	110,0	108,6
	2023		108,3	109,7	110,8	111,2	111,3	111,0	109,7	110,4				
Loyer du logement	2022	101,6	100,7	101,3	101,3	101,3	101,5	101,5	101,5	101,9	101,9	101,9	102,3	102,3
	2023		102,3	102,8	102,8	102,8	103,2	103,2	103,2	103,4				
Services médicaux et dépenses de santé	2022	99,4	99,4	99,4	99,4	99,4	99,4	99,3	99,4	99,4	99,3	99,4	99,3	99,1
	2023		99,1	99,1	99,1	99,1	99,1	99,0	99,0	99,0				
Produits pétroliers	2022	160,1	131,4	139,6	154,1	163,4	167,5	180,1	176,5	175,8	164,7	162,8	158,6	146,6
	2023		144,7	144,5	143,2	141,6	138,2	137,7	138,6	147,3				
Prix administrés	2022	100,7	100,1	100,1	100,1	100,1	100,9	100,9	101,0	100,9	100,9	101,1	101,0	100,9
	2023		102,9	102,9	102,8	102,8	102,8	102,8	102,7	102,7				

**Renchérissment sous-jacent (2)**

Renchérissment sous-jacent 1	2021	100,3	99,8	99,7	100,0	100,2	100,3	100,2	100,0	100,4	100,4	100,6	100,7	100,7
	2022	101,9	100,5	101,2	101,4	101,6	102,0	102,1	101,9	102,2	102,2	102,3	102,5	102,5
	2023		102,4	103,3	103,5	103,7	103,9	103,8	103,6	103,6				
Variation annuelle (%)	2021	0,2	0,1	- 0,4	- 0,4	0,0	0,1	0,0	0,0	0,3	0,4	0,5	0,6	0,7
	2022	1,6	0,7	1,4	1,5	1,5	1,7	1,9	1,9	1,8	1,8	1,6	1,7	1,8
	2023		1,9	2,2	2,1	2,1	1,8	1,7	1,7	1,4				

**Indice général (anciennes bases)**

Décembre 2015 = 100	2022	104,6	102,5	103,2	103,7	104,1	104,9	105,3	105,1	105,4	105,2	105,3	105,3	105,0
	2023		105,5	106,4	106,6	106,6	106,8	106,8	106,7	106,8				
Décembre 2010 = 100	2022	102,8	100,7	101,4	102,0	102,3	103,1	103,5	103,3	103,6	103,5	103,5	103,5	103,2
	2023		103,7	104,6	104,8	104,8	105,0	105,0	104,9	105,0				
Décembre 2005 = 100	2022	107,1	105,0	105,7	106,3	106,6	107,4	107,8	107,6	108,0	107,8	107,8	107,8	107,6
	2023		108,1	109,0	109,2	109,2	109,4	109,5	109,3	109,4				
Mai 2000 = 100	2022	113,8	111,5	112,3	112,9	113,3	114,1	114,5	114,3	114,7	114,5	114,5	114,5	114,3
	2023		114,8	115,8	116,0	116,0	116,2	116,3	116,1	116,2				
Septembre 1966 = 100	2022	368,3	360,9	363,4	365,4	366,7	369,4	370,8	370,1	371,2	370,7	370,7	370,7	369,8
	2023		371,6	374,7	375,4	375,5	376,3	376,3	375,8	376,2				

**SUISSE****Indice général**

Indice (déc. 2020 = 100)	2021	101,0	100,1	100,2	100,6	100,8	101,0	101,1	101,0	101,3	101,3	101,6	101,6	101,5
	2022	103,9	101,7	102,4	103,0	103,3	104,0	104,5	104,5	104,8	104,6	104,6	104,6	104,4
	2023		105,0	105,8	106,0	106,0	106,3	106,3	106,2	106,4				
Variation annuelle (%)	2021	0,6	- 0,5	- 0,5	- 0,2	0,3	0,6	0,6	0,7	0,9	0,9	1,2	1,5	1,5
	2022	2,8	1,6	2,2	2,4	2,5	2,9	3,4	3,4	3,5	3,3	3,0	3,0	2,8
	2023		3,3	3,4	2,9	2,6	2,2	1,7	1,6	1,6				
Indice (sept. 1966 = 100)	2021	335,6	332,5	333,0	334,1	334,8	335,7	336,0	335,7	336,5	336,6	337,6	337,7	337,4
	2022	345,1	337,9	340,2	342,1	343,4	345,6	347,3	347,2	348,1	347,5	347,7	347,7	346,9
	2023		349,0	351,6	352,2	352,2	353,0	353,3	352,8	353,5				

(1) Indices: moyenne des indices mensuels. Variation annuelle: variation annuelle moyenne.

(2) Indice sans prise en compte des produits alimentaires frais et de saison, de l'énergie, des carburants et des autres produits de saison. Etabli à des fins d'analyse, cet indice cherche à isoler la tendance monétaire faisant abstraction de l'influence des produits dont les prix sont volatils, car soumis à des fluctuations saisonnières ou caractérisés par des chocs externes.

Source : Office cantonal de la statistique / Office fédéral de la statistique - Indice des prix à la consommation

## ÉNERGIE : FOURNITURES DES SERVICES INDUSTRIELS DE GENÈVE (1)

T 11

	Date	Année (2)	Janv.	Fév.	Mars	Avril	Mai	Juin	Juil.	Août	Sept.	Oct.	Nov.	Déc.
<b>Electricité (3)</b>														
Consommation (1 000 kWh)	2021	2 709 226	242 685	215 124	233 595	213 357	216 295	220 810	215 658	212 945	217 153	229 945	241 307	250 352
	2022	2 723 398	247 885	221 241	240 356	215 171	221 810	225 486	226 004	225 729	216 209	218 769	227 145	237 595
	2023		241 034	216 265	233 892	207 648	209 779	215 836	214 105					
<b>Gaz</b>														
Consommation (1 000 kWh)	2021	2 929 629	466 067	344 513	335 266	254 708	195 598	76 381	73 409	73 219	88 070	235 265	354 328	432 805
	2022	2 468 259	468 598	345 904	309 929	230 513	107 395	71 149	59 889	62 404	90 743	127 326	251 774	342 638
	2023		385 308	341 992	282 119	225 913	114 172	67 176						
<b>Eau (4)</b>														
Eau élevée (1 000 m³)	2021	55 943	4 216	3 920	4 639	4 747	4 947	5 347	4 845	5 086	5 095	4 621	4 342	4 138
	2022	59 390	4 072	3 807	4 562	4 513	5 789	5 965	6 603	6 185	4 866	4 596	4 328	4 105
	2023		4 108	3 884	4 456	4 227	5 165	6 245	6 027					

(1) Fournitures d'énergie par les Services industriels de Genève (SIG); la délimitation du réseau des SIG ne correspond pas exactement au territoire du canton et diffère selon qu'il s'agit de l'électricité, du gaz ou de l'eau.

(2) Pour l'électricité, le total annuel ne correspond pas à la somme des chiffres mensuels. Chiffres provisoires pour l'année en cours, définitifs ensuite.

(3) Total réseau, pertes et écarts de relevés compris. Sans le CERN, qui n'appartient pas au réseau genevois.

(4) Consommation du CERN comprise.

Source : Services industriels de Genève

## HÔTELLERIE (1)

T 12

	Date	Année (2)	Janv.	Fév.	Mars	Avril	Mai	Juin	Juil.	Août	Sept.	Oct.	Nov.	Déc.
<b>Etablissements recensés</b>														
Total	2021	125	127	126	125	125	125	123	124	125	124	124	124	123
	2022	126	124	124	125	126	125	126	126	126	126	126	126	126
	2023		126	127	127	127	128	128	127					
<b>Lits recensés</b>														
Total	2021	16 866	17 101	17 083	17 049	17 049	16 831	16 681	16 728	16 788	16 779	16 779	16 779	16 749
	2022	17 508	16 914	16 914	17 214	17 435	17 406	17 732	17 732	17 732	17 755	17 755	17 755	17 755
	2023		17 763	18 365	18 251	18 212	18 232	18 232	18 267					
<b>Arrivées</b>														
Total	2021	726 219	22 581	24 403	29 450	37 213	44 380	51 027	73 085	97 563	91 201	95 087	86 927	73 302
	2022	1 440 714	61 467	77 892	107 507	96 390	129 347	138 556	154 501	150 410	143 331	130 565	116 490	134 258
	2023		113 565	110 526	141 151	121 523	151 949	168 570	180 045					
<b>Nuitées</b>														
Total	2021	1 524 749	48 900	50 201	61 662	75 847	89 585	107 854	155 236	213 925	192 723	200 795	178 424	149 597
	2022	2 965 424	123 136	148 328	232 137	198 703	282 772	298 523	309 991	301 030	290 795	268 808	246 894	264 307
	2023		213 152	211 957	290 691	244 971	315 580	349 866	358 858					
Hôtes de Suisse	2021	573 465	25 404	28 360	33 693	43 730	46 482	47 406	56 588	61 407	59 582	63 441	57 935	49 437
	2022	794 285	38 432	44 969	68 553	64 495	73 013	81 688	74 414	64 008	73 006	74 978	68 945	67 784
	2023		54 736	56 283	84 488	65 028	77 525	85 018	84 519					
Hôtes de l'étranger	2021	951 284	23 496	21 841	27 969	32 117	43 103	60 448	98 648	152 518	133 141	137 354	120 489	100 160
	2022	2 171 139	84 704	103 359	163 584	134 208	209 759	216 835	235 577	237 022	217 789	193 830	177 949	196 523
	2023		158 416	155 674	206 203	179 943	238 055	264 848	274 339					
dont Union européenne	2021	502 184	15 288	14 986	18 531	22 019	29 601	36 198	50 469	73 925	61 269	70 068	60 199	49 631
	2022	834 878	35 570	48 936	71 011	64 372	86 600	72 911	73 530	84 012	76 103	70 341	73 333	78 159
	2023		59 331	59 445	76 138	69 941	85 047	78 232	77 668					
<b>Taux d'occupation net des chambres (%)</b>														
Genève	2021	34,2	14,9	17,0	18,9	22,5	25,7	31,1	40,5	52,7	50,0	47,7	44,4	34,0
	2022	56,7	30,2	38,7	56,8	47,2	65,6	71,6	63,5	60,0	66,6	59,6	59,8	56,1
	2023		47,2	49,9	65,9	54,4	69,7	77,1	70,2					
Suisse	2021	41,4	22,9	35,9	32,4	36,2	37,0	39,0	51,2	59,0	52,9	47,1	37,4	36,9
	2022	51,6	34,5	46,0	47,5	43,9	52,1	59,1	62,6	63,0	60,2	52,9	45,5	47,8
	2023		46,5	52,5	49,8	47,4	55,6	62,6	63,1					

(1) Chiffres provisoires pour l'année en cours, définitifs ensuite.

(2) Moyenne annuelle (établissements, lits, taux d'occupation) ou total annuel (arrivées, nuitées).

Source : Office fédéral de la statistique - Statistique de l'hôtellerie



	Date	Année	Janv.	Fév.	Mars	Avril	Mai	Juin	Juil.	Août	Sept.	Oct.	Nov.	Déc.
<b>Nombre de titres de transport vendus (1)</b>														
Abonnement annuel	2021	121 798	11 314	12 543	15 195	4 801	5 446	5 872	6 263	16 031	18 732	9 962	7 542	8 097
«Tout Genève»	2022	142 794	12 946	17 741	13 319	12 091	6 147	6 588	6 505	19 847	18 153	11 155	8 668	9 634
	2023		17 482	16 036	14 528	10 215	8 454	6 752						
Abonnement mensuel	2021	428 177	31 045	30 697	35 958	34 357	36 696	33 617	29 985	35 386	40 483	41 320	45 271	33 362
«Tout Genève»	2022	490 597	41 510	39 495	44 095	37 308	42 438	39 835	33 643	41 891	43 278	44 380	45 515	37 209
	2023		47 789	44 552	48 858	44 163	46 874	40 023						
<b>Chiffre d'affaires global des ventes</b>														
En millier de francs	2021	129 267	10 089	9 781	11 688	7 568	8 607	9 389	9 068	13 786	15 340	12 006	11 603	10 343
	2022	153 947	12 197	13 619	13 063	11 827	10 787	11 452	10 466	16 255	16 018	12 600	13 249	12 414
	2023		15 394	13 738	15 457	12 398	12 426	11 858						

(1) Abonnements tarif plein, tarif plein 1<sup>re</sup> classe, tarif junior, tarif senior, tarif senior 1<sup>re</sup> classe, transmissibles ou non transmissibles.

Source : Office cantonal des transports / TPG

## TRANSPORTS AÉRIENS (1)

T 14

	Date	Année	Janv.	Fév.	Mars	Avril	Mai	Juin	Juil.	Août	Sept.	Oct.	Nov.	Déc.
<b>Mouvements d'avions</b>														
Total (2)	2021	83 379	3 718	2 940	3 353	4 280	4 513	5 810	9 652	10 375	9 681	10 278	8 577	10 165
	2022	147 102	10 272	10 777	13 070	12 438	12 712	12 526	13 637	13 129	12 609	12 525	10 413	13 049
	2023		12 806	12 645	13 956	12 777	13 282	13 083	14 162	13 863				
Trafic régulier	2021	57 595	2 443	1 793	1 916	2 730	2 625	3 589	6 936	7 722	6 602	7 419	6 059	7 763
	2022	116 688	7 849	8 115	10 129	10 135	10 059	9 703	10 666	10 679	10 041	10 297	8 410	10 605
	2023		10 528	10 324	11 350	10 654	10 821	10 446	11 437	11 435				
Trafic non régulier (3)	2021	25 781	1 275	1 147	1 437	1 550	1 888	2 221	2 716	2 653	3 079	2 859	2 518	2 402
	2022	30 414	2 423	2 662	2 941	2 302	2 653	2 823	2 971	2 450	2 568	2 228	2 003	2 444
	2023		2 278	2 321	2 606	2 123	2 252	2 433	2 494	2 197				
<b>Passagers (4)</b>														
Total	2021	5 900 440	186 093	108 591	125 787	189 812	228 759	332 849	791 378	946 002	753 726	903 352	663 066	671 023
	2022	14 058 085	694 086	959 381	1 212 016	1 213 831	1 137 612	1 203 201	1 439 379	1 416 965	1 249 188	1 295 262	930 635	1 306 723
	2023		1 310 507	1 316 475	1 446 699	1 362 733	1 312 458	1 320 800	1 598 533	1 558 994				
Trafic régulier	2021	5 850 498	183 948	106 685	123 713	187 522	225 745	328 741	784 407	939 930	747 580	898 179	658 451	665 640
	2022	13 961 747	685 516	945 808	1 198 964	1 205 729	1 131 538	1 196 202	1 431 984	1 411 078	1 242 662	1 288 114	925 841	1 298 498
	2023		1 298 829	1 303 757	1 433 162	1 354 281	1 306 235	1 314 194	1 591 091	1 551 579				
Trafic non régulier (3)	2021	49 942	2 145	1 906	2 074	2 290	3 014	4 108	6 971	6 072	6 146	5 173	4 615	5 383
	2022	96 338	8 570	13 573	13 052	8 102	6 074	6 999	7 395	5 887	6 526	7 148	4 794	8 225
	2023		11 678	12 718	13 537	8 452	6 223	6 606	7 442	7 415				
Variation annuelle (%)	2021	5,6	- 87,9	- 92,8	- 81,9	2963,0	1671,8	418,5	109,4	74,4	152,6	323,1	553,0	209,9
	2022	138,3	273,0	783,5	863,5	539,5	397,3	261,5	81,9	49,8	65,7	43,4	40,4	94,7
	2023		88,8	37,2	19,4	12,3	15,4	9,8	11,1	10,0				
<b>Marchandises en tonne (5)</b>														
Fret	2021	37 925	2 594	2 227	3 039	3 063	2 800	2 990	3 134	3 162	3 394	3 898	3 715	3 907
	2022	47 069	3 435	3 613	4 270	3 878	3 756	3 832	4 378	3 770	3 924	4 140	4 244	3 830
	2023		3 057	3 636	3 614	3 588	3 438	3 400	3 898	4 052				
Poste	2021	1 367	132	108	114	121	100	91	102	101	86	120	109	182
	2022	2 048	133	126	157	168	159	153	145	136	171	209	233	258
	2023		231	227	251	195	192	210	163	157				

(1) Les totaux annuels sont consolidés, ce qui provoque de légères différences avec les totaux calculés à partir des valeurs mensuelles.

(2) Total des arrivées et des départs; non compris le trafic non commercial (vols privés, vols d'entraînement, vols militaires ou autres vols particuliers).

(3) Charters, taxis et autre trafic commercial (vols à vide, atterrissages techniques, fuel stop, etc.).

(4) Trafic commercial uniquement; passagers en transit comptés une fois.

(5) Marchandises chargées ou déchargées à l'aéroport, transportées par avion.

Source : Genève Aéroport

	2021				2022				2023			
	I	II	III	IV	I	II	III	IV	I	II	III	IV
Procédures de poursuites	107 990	115 085	102 272	96 270	105 190	110 226	91 482	90 967	107 760	113 370		
Réquisitions de poursuite	63 709	68 480	56 619	54 643	62 697	65 976	49 811	54 068	65 072	72 756		
Réquisitions de continuer la poursuite	42 598	44 872	43 884	39 959	40 839	42 630	40 198	35 215	41 128	39 028		
Réquisitions de prise d'inventaire	14	27	18	14	19	18	4	17	25	16		
Réquisitions de vente	1 434	1 427	1 428	1 441	1 416	1 317	1 185	1 392	1 063	1 251		
Séquestres	235	279	323	213	219	285	284	275	472	319		
Faillites prononcées (1) p	551	375	387	375	468	416	352	369	462	374		
Faillites définitives (2)	440	297	300	298	382	330	280	266	337	301		
Personnes morales et entreprises individ.	202	127	147	170	177	179	129	139	171	148		
Agriculture et industrie	8	8	6	9	6	11	5	8	10	5		
Construction	26	22	27	32	35	29	30	38	40	42		
Commerce	33	19	22	41	39	31	27	22	27	23		
Hébergement et restauration	13	13	12	18	18	17	13	13	24	16		
Services financiers et administratifs (3)	60	19	37	25	30	38	17	24	27	20		
Autres	62	46	43	45	49	53	37	34	43	42		
Successions répudiées (art. 193 LP)	236	168	152	128	205	150	151	126	165	153		
Faillites personnelles (art. 191 LP)	2	2	1	-	-	1	-	1	1	-		

(1) Une faillite prononcée est la décision par laquelle le juge déclare que le débiteur se trouve en faillite.

(2) Parmi les faillites prononcées, certaines sont annulées suite à un recours ou suite à un refus d'exécuter. Il reste les faillites définitives.

(3) Banques, assurances, immobilier, juridique, comptabilité, conseil de gestion.

Source : Office cantonal des poursuites / Office cantonal des faillites

## TAUX D'INTÉRÊT ET RENDEMENTS

	Date	Année	Janv.	Fév.	Mars	Avril	Mai	Juin	Juil.	Août	Sept.	Oct.	Nov.	Déc.
<b>Taux d'intérêt à court terme (%)</b>														
SARON (Swiss Average	2021	-0,685	-0,725	-0,725	-0,723	-0,725	-0,726	-0,723	-0,722	-0,723	-0,673	-0,694	-0,681	-0,685
Rate Overnight) (1)	2022	0,942	-0,697	-0,698	-0,702	-0,702	-0,692	-0,195	-0,189	-0,201	0,437	0,471	0,459	0,942
	2023		0,946	0,938	1,419	1,420	1,442	1,707	1,702	1,705				
Créances comptables	2021	-0,813	-0,774	-0,758	-0,766	-0,778	-0,774	-0,770	-0,782	-0,750	-0,750	-0,801	-0,849	-0,813
sur la Confédération	2022	0,868	-0,790	-0,765	-0,782	-0,750	-0,750	-0,245	-0,079	0,000	0,495	0,432	0,491	0,868
à 3 mois (1)	2023		1,131	1,186	1,091	1,306	1,441	1,649	1,696	1,728				
<b>Taux d'intérêt publiés pour nouvelles opérations (%)</b>														
Placements à terme fixe	2021	-0,42	-0,40	-0,40	-0,40	-0,40	-0,40	-0,43	-0,43	-0,43	-0,43	-0,43	-0,44	-0,44
(minimum : 100 000 francs)	2022	-0,15	-0,45	-0,47	-0,46	-0,45	-0,43	-0,28	-0,15	-0,11	0,13	0,16	0,22	0,46
d'une durée de 3 mois (2)	2023		0,62	0,76	0,94	1,00	1,09	1,20	1,26					
Dépôts	2021	0,02	0,03	0,03	0,03	0,03	0,03	0,02	0,02	0,02	0,02	0,02	0,02	0,02
d'épargne (2)	2022	0,03	0,02	0,02	0,02	0,02	0,02	0,02	0,02	0,02	0,02	0,03	0,05	0,10
	2023		0,16	0,23	0,28	0,33	0,46	0,53	0,60					
Hypothèques	2021	2,64	2,65	2,65	2,64	2,64	2,64	2,64	2,64	2,64	2,64	2,63	2,63	2,63
à taux variable (2)	2022	2,65	2,63	2,63	2,63	2,63	2,63	2,65	2,65	2,65	2,66	2,66	2,66	2,67
	2023		2,68	2,70	2,71	2,76	2,84	2,87	2,91					
<b>Rendements d'obligations (%)</b>														
Obligations de la	2021	-0,23	-0,45	-0,23	-0,27	-0,21	-0,13	-0,20	-0,37	-0,35	-0,17	-0,05	-0,23	-0,13
Confédération à 10 ans (2)	2022	0,83	0,05	0,26	0,68	0,82	0,78	1,15	0,52	0,79	1,16	1,12	1,06	1,57
	2023		1,26	1,45	1,23	1,08	0,85	0,97	0,98	0,95				

(1) Taux en fin de mois; taux annuel : taux en fin d'année.

(2) Taux en fin de mois; taux annuel : moyenne des valeurs mensuelles.

Source : Banque nationale suisse

**INDICES DU COURS DU FRANC ET COURS DES DEVICES**
**T 17**

	Date	Année	Janv.	Fév.	Mars	Avril	Mai	Juin	Juil.	Août	Sept.	Oct.	Nov.	Déc.
<b>Cours nominal du franc (1)</b>														
Indices annuels : 2000=100	2021	170,2	168,8	167,0	163,2	164,1	165,9	165,7	166,1	167,2	165,7	167,0	169,1	170,8
Indices mensuels :	2022	177,0	170,6	169,9	172,3	171,2	168,1	170,2	174,4	177,2	178,1	176,0	177,3	179,3
décembre 2000 = 100	2023		178,5	179,6	180,0	183,0	184,3	184,5	188,4	189,8				
<b>Cours réel du franc (2)</b>														
Indices annuels : 2000=100	2021	113,0	114,6	113,1	110,2	110,7	111,5	111,1	111,1	111,7	110,5	111,0	111,8	112,5
Indices mensuels :	2022	112,2	111,7	110,9	111,5	110,3	108,0	108,9	111,3	112,8	112,6	110,5	111,0	112,1
décembre 2000 = 100	2023		111,5	112,3	112,1	113,5	114,1	113,9	116,0	116,6				
<b>Cours des devises en franc suisse (3)</b>														
Dollar US en franc	2021	0,914	0,887	0,897	0,929	0,921	0,903	0,908	0,918	0,914	0,922	0,924	0,922	0,921
	2022	0,955	0,919	0,923	0,930	0,944	0,980	0,970	0,970	0,957	0,973	0,996	0,966	0,932
	2023		0,924	0,924	0,926	0,898	0,897	0,901	0,874	0,879				
Euro en franc	2021	1,081	1,079	1,086	1,106	1,103	1,097	1,094	1,085	1,076	1,086	1,071	1,052	1,041
	2022	1,005	1,040	1,046	1,025	1,022	1,036	1,025	0,988	0,969	0,964	0,979	0,984	0,987
	2023		0,996	0,990	0,991	0,985	0,975	0,976	0,966	0,958				

(1) Cours du franc pondéré par le flux des exportations et des importations ainsi que les effets de marchés des principaux partenaires commerciaux de la Suisse, ces derniers étant mis à jour chaque année. Les chiffres sont révisés régulièrement.

(2) Cours corrigé au moyen de l'indice des prix à la consommation. Les chiffres sont révisés régulièrement.

(3) Valeurs mensuelles : moyennes des cours journaliers; valeurs annuelles : moyennes des valeurs mensuelles.

Source : Banque nationale suisse

**INDICES SUISSES DES ACTIONS (1)**
**T 18**

	Date	Année	Janv.	Fév.	Mars	Avril	Mai	Juin	Juil.	Août	Sept.	Oct.	Nov.	Déc.
<b>SPI Swiss Performance Index (2)</b>														
Indice	2021	16 445	13 193	13 134	14 015	14 179	14 669	15 347	15 578	15 948	15 045	15 613	15 533	16 445
(1 <sup>er</sup> juin 1987 = 1000)	2022	13 735	15 513	15 172	15 539	15 603	14 919	13 834	14 446	14 004	13 166	13 803	14 200	13 735
	2023		14 490	14 303	14 547	15 073	14 789	14 862	14 927	14 665				
Variation mensuelle (%)	2021	///	- 1,0	- 0,4	6,7	1,2	3,5	4,6	1,5	2,4	- 5,7	3,8	- 0,5	6,0
	2022	///	- 5,7	- 2,2	2,4	0,4	- 4,4	- 7,3	4,4	- 3,1	- 6,0	4,8	2,9	- 3,3
	2023		5,5	- 1,3	1,7	3,6	- 1,9	0,5	0,4	- 1,8				
<b>SMI Swiss Market Index (2)</b>														
Indice	2021	12 876	10 591	10 522	11 047	11 022	11 363	11 943	12 117	12 411	11 642	12 108	12 160	12 876
(1 <sup>er</sup> juin 1987 = 1000)	2022	10 729	12 227	11 987	12 162	12 129	11 611	10 741	11 146	10 855	10 268	10 828	11 128	10 729
	2023		11 286	11,98,35	11 106	11 437	11 218	11 280	11 309	11 126				
Variation mensuelle (%)	2021	///	- 1,1	- 0,6	5,0	- 0,2	3,1	5,1	1,5	2,4	- 6,2	4,0	0,4	5,9
	2022	///	- 5,0	- 2,0	1,5	- 0,3	- 4,3	- 7,5	3,8	- 2,6	- 5,4	5,5	2,8	- 3,6
	2023		5,2	- 1,7	0,1	3,0	- 1,9	0,6	0,3	- 1,6				

(1) Situation en fin de mois ou fin d'année.

(2) Indice global, avec réinvestissement des dividendes (SPI), sans réinvestissement (SMI).

Source : Banque nationale suisse

**PRODUIT INTÉRIEUR BRUT**
**T 19**

	2021 p				2022 p				2023 p			
	I	II	III	IV	I	II	III	IV	I	II	III	IV
<b>Suisse</b>												
Valeur nominale, en million de francs	176 419	185 338	188 506	193 067	189 750	196 100	195 531	200 079	196 348	198 804		
Variation trimestrielle réelle (%) (1)	0,4	2,5	2,2	0,2	0,0	0,9	0,3	0,0	0,3	0,0		
Variation annuelle réelle (%)	0,6	10,6	5,5	5,1	5,1	3,2	1,1	1,1	1,5	0,5		
<b>Canton de Genève</b>												
Valeur nominale, en million de francs	13 169	13 968	14 136	14 673	14 243	14 841	14 728	15 284	14 814	15 073		
Variation trimestrielle réelle (%) (1)	- 0,2	2,8	1,7	0,2	- 0,2	0,6	0,1	0,3	0,3	0,3		
Variation annuelle réelle (%)	- 0,9	10,1	3,8	4,3	4,6	2,3	0,2	0,8	1,4	0,9		

(1) Données corrigées des variations saisonnières.

Source : Secrétariat d'Etat à l'économie / Institut Créa de macroéconomie appliquée / Office cantonal de la statistique

	Date	Janv.	Fév.	Mars	Avril	Mai	Juin	Juil.	Août	Sept.	Oct.	Nov.	Déc.
<b>Dans l'économie suisse</b>													
Indicateur de la situation des affaires	2021	2	2	4	12	14	14	24	25	26	30	30	30
	2022	29	29	26	31	31	32	29	28	29	21	20	21
	2023	29	26	26	24	21	22	17	17				
<b>Dans l'économie genevoise</b>													
Indicateur de la situation des affaires	2021	- 24	- 23	- 23	- 14	- 14	- 13	2	1	- 3	5	3	4
	2022	3	3	2	3	3	3	8	8	7	- 1	0	0
	2023	11	12	9	8	7	12	1	- 1				

(1) Cet indicateur représente la moyenne des résultats concernant le jugement porté par les entreprises sur la situation actuelle de leurs affaires dans le cadre des enquêtes de conjoncture. La moyenne est pondérée par le nombre d'emplois de chaque branche. Pour les branches qui ne sont sollicitées qu'une fois par trimestre, la situation des affaires est estimée constante durant les mois intermédiaires.

(2) L'indicateur peut varier théoriquement de - 100 à + 100 et résume l'évolution de la situation des affaires dans l'économie.

Source : Centre de recherches conjoncturelles (KOF - EPFZ) / Office cantonal de la statistique

MARCHE DES AFFAIRES DANS QUELQUES BRANCHES ÉCONOMIQUES : RÉSULTATS MENSUELS (1)

	Date	Janv.	Fév.	Mars	Avril	Mai	Juin	Juil.	Août	Sept.	Oct.	Nov.	Déc.
<b>Industrie</b>													
Appréciation de la situation des affaires	2021	- 16	- 4	- 7	2	- 8	- 4	49	46	4	3	- 1	- 3
	2022	- 7	- 5	- 5	8	4	6	8	8	4	4	4	3
	2023	6	5	3	3	3	19	4	- 5				
<b>Commerce de détail</b>													
Appréciation de la situation des affaires	2021	1	- 18	- 9	- 1	15	16	28	15	18	15	15	17
	2022	17	10	9	10	11	14	5	21	16	11	26	27
	2023	27	17	17	11	21	18	18	16				
<b>Services financiers</b>													
Appréciation de la situation des affaires	2021	12	12	9	29	33	37	50	52	52	30	25	29
	2022	14	26	17	2	3	- 7	12	- 0	- 2	- 11	- 7	- 7
	2023	- 2	7	- 2	- 6	- 4	7	23	5				
<b>Construction</b>													
Appréciation de la situation des affaires	2021	- 2	4	13	5	- 10	- 4	7	8	11	18	7	20
	2022	18	4	6	- 5	1	9	26	19	21	17	8	11
	2023	16	18	4	1	[- 19]	3	6	22				

(1) Les chiffres représentent les soldes, pondérés par l'emploi, entre les pourcentages des réponses positives et négatives aux questions des enquêtes. Ils peuvent varier théoriquement de - 100 à + 100 et résument de façon satisfaisante l'évolution de chaque rubrique. L'ensemble des résultats est susceptible de subir chaque mois des modifications de faible ampleur.

Source : Centre de recherches conjoncturelles (KOF - EPFZ) / Office cantonal de la statistique

MARCHE DES AFFAIRES DANS QUELQUES BRANCHES ÉCONOMIQUES : RÉSULTATS TRIMESTRIELS (1)

	2021				2022				2023			
	Janv.	Avril	Juil.	Oct.	Janv.	Avril	Juil.	Oct.	Janv.	Avril	Juil.	Oct.
<b>Services immobiliers</b>												
Appréciation de la situation des affaires		11	12	31	20	33	21	17	41	23	11	13
<b>Hôtellerie-restauration</b>												
Appréciation de la situation des affaires		- 96	- 98	- 76	- 57	- 66	- 26	- 5	- 4	- 12	- 5	12
<b>Branches des services (2)</b>												
Appréciation de la situation des affaires		- 31	- 19	- 12	4	7	5	7	- 5	15	13	- 9

(1) Les chiffres représentent les soldes, pondérés par l'emploi, entre les pourcentages des réponses positives et négatives aux questions des enquêtes. Ils peuvent varier théoriquement de - 100 à + 100 et résument de façon satisfaisante l'évolution de chaque rubrique. L'ensemble des résultats est susceptible de subir chaque mois des modifications de faible ampleur.

(2) Concerne les activités suivantes : transports, information et communication, services aux entreprises, santé humaine et action sociale, arts, spectacles et activités récréatives.

Source : Centre de recherches conjoncturelles (KOF - EPFZ) / Office cantonal de la statistique

## INDICATEUR AVANCÉ IREG-CCIG-OCSTAT (ICO) DE L'ÉCONOMIE GENEVOISE (1)

T 23

	Date	Janv.	Fév.	Mars	Avril	Mai	Juin	Juil.	Août	Sept.	Oct.	Nov.	Déc.
<b>Indicateur</b>													
(Septembre 1995 = 100)	2020	...	...	...	...	...	...	...	...	...	...	...	...
	2021	...	...	...	...	...	...	...	...	...	...	...	...
	2022	...	...	...	...	...	...	...	...	...	...	...	...
<b>Variation mensuelle</b>													
En %	2020	...	...	...	...	...	...	...	...	...	...	...	...
	2021	...	...	...	...	...	...	...	...	...	...	...	...
	2022	...	...	...	...	...	...	...	...	...	...	...	...

(1) La diffusion des résultats est actuellement suspendue en raison de la révision de l'indicateur.

Source : Institut de recherche appliquée en économie et gestion (IREG)

## INDICATEURS CONJONCTURELS SUISSES

T 24

	Date	Janv.	Fév.	Mars	Avril	Mai	Juin	Juil.	Août	Sept.	Oct.	Nov.	Déc.
<b>Baromètre conjoncturel du KOF (1)</b>													
Moyenne 2009-2019 = 100	2021	100,6	108,0	113,7	125,3	133,0	127,5	122,4	112,6	108,8	110,2	104,0	102,5
	2022	106,5	103,4	101,6	103,9	97,4	98,1	96,4	93,0	92,1	90,9	89,4	91,6
	2023	97,5	98,8	98,9	96,1	91,4	90,6	92,1	91,1				
<b>Climat conjoncturel suisse du SECO (2)</b>													
Ecart par rapport à la moyenne	2021	0,2	0,3	0,6	1,3	1,2	1,2	1,5	1,4	1,5	1,3	1,2	1,0
de long terme, en %	2022	0,9	1,0	0,6	0,6	0,4	0,5	0,0	- 0,1	- 0,2	- 0,3	- 0,4	- 0,2
	2023	- 0,4	- 0,4	- 0,4	- 0,7	- 0,7	- 0,6	- 0,9	- 0,9				

(1) Le baromètre conjoncturel du KOF fournit des informations sur l'évolution prochaine de l'économie suisse en s'appuyant sur une base de données qui comprend plus de 500 indicateurs.

(2) L'indicateur composite du SECO regroupe 30 indicateurs conjoncturels suisses identifiés comme ayant une bonne valeur prédictive. Il permet d'anticiper les points de retournement du cycle économique.

Source : Secrétariat d'Etat à l'économie (SECO) et Centre de recherches conjoncturelles (KOF - EPFZ)

## INDICE DU CLIMAT DE CONSOMMATION EN SUISSE (1) (2)

T 25

	2021				2022				2023			
	Janv.	Avril	Juil.	Oct.	Janv.	Avril	Juil.	Oct.	Janv.	Avril	Juil.	Oct.
Indice	- 14	- 6	7	4	- 4	- 28	- 42	- 47	- 30	- 30	- 27	

(1) L'enquête est menée auprès des ménages suisses afin de recueillir leur appréciation quant à la situation économique, leur situation budgétaire, l'évolution des prix, la sécurité de l'emploi, etc. L'indice du climat de consommation est calculé à partir des réponses aux quatre questions jugées les plus pertinentes.

(2) L'indice peut varier théoriquement de - 200 à + 200.

Source : Secrétariat d'Etat à l'économie

	2021				2022				2023			
	I	II	III	IV	I	II	III	IV p	I p	II p	III	IV
<b>Nombre de bâtiments</b>												
Bâtiments autorisés (total)	100	136	93	111	95	93	105	103	105	92		
Bâtiments non résidentiels	10	14	3	7	16	10	8	20	10	14		
Maisons individuelles	50	77	61	61	54	51	34	59	73	59		
Bâtiments à plusieurs logements	24	35	25	40	12	23	42	15	20	14		
Bâtiments mixtes (1)	16	10	4	3	13	9	21	9	2	5		
Bâtiments mis en chantier (total)	111	129	110	83	90	97	79	95	84	60		
Bâtiments non résidentiels	5	7	7	7	8	5	5	6	8	9		
Maisons individuelles	78	78	57	42	43	65	49	53	38	37		
Bâtiments à plusieurs logements	22	35	27	20	35	21	16	26	26	9		
Bâtiments mixtes (1)	6	9	19	14	4	6	9	10	12	5		
Bâtiments en cours de construction (total) (2)	1 081	1 138	1 158	1 113	1 068	1 061	997	946	926	882		
Bâtiments non résidentiels	99	97	97	88	87	87	85	82	75	81		
Maisons individuelles	511	555	570	556	536	526	485	442	413	398		
Bâtiments à plusieurs logements	348	356	346	330	322	319	301	295	303	274		
Bâtiments mixtes (1)	123	130	145	139	123	129	126	127	135	129		
Bâtiments construits (total)	115	78	95	141	137	120	139	143	107	115		
Bâtiments non résidentiels	10	11	8	13	9	4	7	9	15	3		
Maisons individuelles	63	31	47	61	69	85	87	90	68	63		
Bâtiments à plusieurs logements	29	32	36	46	40	27	35	33	20	38		
Bâtiments mixtes (1)	13	4	4	21	19	4	10	11	4	11		
<b>Volume des bâtiments (en millier de m<sup>3</sup>)</b>												
Bâtiments autorisés (total)	512	616	455	900	865	807	849	701	514	422		
Bâtiments mis en chantier (total)	288	572	527	386	864	290	313	622	846	245		
Bâtiments en cours de construction (total) (2)	8 303	8 557	8 570	7 955	8 076	8 163	7 855	7 916	8 501	8 250		
Bâtiments construits (total)	680	381	521	937	710	399	692	664	265	489		
<b>Valeur des bâtiments (en million de francs)</b>												
Bâtiments autorisés (total)	604	742	398	1 041	649	599	613	639	316	362		
Bâtiments mis en chantier (total)	270	659	504	369	939	319	263	688	669	242		
Bâtiments en cours de construction (total) (2)	7 143	7 593	7 722	7 219	7 619	7 685	7 370	7 523	7 945	7 639		
Bâtiments construits (total)	439	297	473	829	592	434	680	594	247	555		

(1) Bâtiments comprenant à la fois des locaux résidentiels (logements) et non résidentiels (commerciaux ou autres).

(2) Situation en fin de trimestre.

Source : Office cantonal de la statistique - Statistique du parc immobilier

## CONSTRUCTION DE LOGEMENTS NEUFS (1)

	2021				2022				2023			
	I	II	III	IV	I	II	III	IV p	I p	II p	III	IV
<b>Totaux trimestriels</b>												
Logements ...												
ayant fait l'objet d'une requête (2)	222	199	788	515	305	980	1 168	495	199	863		
autorisés	540	809	475	772	408	937	1 084	747	393	316		
mis en chantier	437	756	973	472	692	325	469	1 188	976	278		
en cours de construction (3)	8 248	8 674	8 955	8 501	8 425	8 779	8 540	8 812	9 410	9 061		
construits	1 050	529	693	1 007	1 071	581	705	953	381	638		
Gain total (4)	1 076	526	710	1 018	1 017	649	715	824	381	626		
<b>Cumul des quatre derniers trimestres (5)</b>												
Logements ...												
ayant fait l'objet d'une requête (2)	2 440	2 278	2 559	1 724	1 807	2 588	2 968	2 948	2 842	2 725		
autorisés	4 768	3 263	2 849	2 596	2 464	2 592	3 201	3 176	3 161	2 540		
mis en chantier	2 399	2 624	3 009	2 638	2 893	2 462	1 958	2 674	2 958	2 911		
en cours de construction (3)	8 248	8 674	8 955	8 501	8 425	8 779	8 540	8 812	9 410	9 061		
construits	2 824	2 737	2 780	3 279	3 300	3 352	3 364	3 310	2 620	2 677		
Gain total (4)	2 755	2 674	2 691	3 330	3 271	3 394	3 399	3 205	2 569	2 546		

(1) Construction de logements neufs, à l'exclusion des transformations.

(2) Nombre de logements prévus dans les requêtes déposées en autorisation de construire.

(3) Situation en fin de trimestre.

(4) Compte tenu des démolitions de logements, des gains de transformations, etc.

(5) Calculé en fin de chaque trimestre.

Source : Office cantonal de la statistique - Statistique du parc immobilier



	2021				2022				2023			
	I	II	III	IV	I	II	III	IV	I	II	III	IV
<b>Parc immobilier</b>												
Bâtiments à usage d'habitation	44 515	44 579	44 656	44 738	44 830	44 928	45 037	45 054	45 128	45 225		
Maisons individuelles	25 903	25 924	25 945	25 972	26 026	26 084	26 138	26 144	26 182	26 231		
Bâtiments à plusieurs logements	10 805	10 839	10 885	10 922	10 940	10 978	11 029	11 042	11 077	11 117		
Bâtiments mixtes (1)	7 807	7 816	7 826	7 844	7 864	7 866	7 870	7 868	7 869	7 877		
Logements	239 877	240 775	241 650	242 607	243 631	244 412	245 276	245 966	246 431	247 088		

(1) Bâtiments comprenant à la fois des locaux résidentiels (logements) et non résidentiels (commerciaux ou autres).

Source : Office cantonal de la statistique - Statistique du parc immobilier

## PRIX DE LA CONSTRUCTION (1)

TVA non comprise	Variation semestrielle (%) avril 2022 - octobre 2022			Variation semestrielle (%) octobre 2022 - avril 2023			Variation annuelle (%) avril 2022 - avril 2023		
	Genève	Zurich	Suisse	Genève	Zurich	Suisse	Genève	Zurich	Suisse
Indice général	1,8	4,7	3,2	2,1	0,8	1,0	4,0	5,5	4,3
Indice bâtiment	1,9	4,6	3,2	1,8	0,9	1,0	3,7	5,6	4,2
Construction de bâtiments à plusieurs logements	2,7	4,9	3,5	1,7	1,2	1,2	4,4	6,1	4,7
Construction de bâtiments à plusieurs logements en bois	3,0	3,7	2,6	1,2	1,2	1,2	4,2	5,0	3,9
Construction de maisons individuelles	1,9	3,7	2,8	1,8	1,8	1,6	3,7	5,6	4,4
Construction de bâtiments administratifs	2,7	5,3	3,7	1,6	1,4	1,1	4,4	6,8	4,9
Construction de halles industrielles	2,0	4,8	2,5	0,8	0,7	0,5	2,8	5,6	3,0
Rénovation de bâtiments à plusieurs logements	0,8	4,3	2,9	2,2	0,6	0,8	3,0	5,0	3,7
Rénovation de bâtiments administratifs	1,7	4,6	3,3	2,2	0,4	0,7	3,9	5,1	4,0
Génie civil	1,7	4,9	3,3	3,6	0,1	1,2	5,3	5,1	4,5
Construction de routes	1,3	5,0	3,0	3,4	-0,2	1,4	4,7	4,8	4,4
Construction de passages inférieurs	1,4	3,4	2,8	0,9	-0,2	0,0	2,3	3,2	2,8
Construction de parois antibruit	2,9	4,2	3,5	1,4	0,5	0,9	4,4	4,7	4,4
Réfection de routes	1,8	5,0	3,5	4,0	0,2	1,3	5,9	5,2	4,7

(1) Pour Genève et Zurich, évolution des prix établie à partir de la régionalisation de l'indice suisse des prix de la construction, calculé par l'Office fédéral de la statistique.

Source : Office cantonal de la statistique / Office fédéral de la statistique

## INDICE DES LOYERS

	2021				2022				2023			
	Fév.	Mai	Août	Nov.	Fév.	Mai	Août	Nov.	Fév.	Mai	Août	Nov.
<b>Indice des loyers (mai 1993 = 100)</b>												
Genève (1)	156,4	156,9	157,3	157,5	158,3	158,7	159,3	160,0	160,7	161,3	161,7	
Suisse (2)	135,3	136,1	136,6	137,0	137,5	138,1	138,4	139,0	139,5	139,9	140,5	
<b>Variation trimestrielle (%)</b>												
Genève	0,1	0,3	0,3	0,1	0,6	0,2	0,4	0,4	0,4	0,4	0,2	
Suisse	0,3	0,6	0,4	0,3	0,4	0,4	0,3	0,4	0,4	0,3	0,4	
<b>Variation annuelle (%)</b>												
Genève	0,9	0,9	1,1	0,7	1,2	1,2	1,3	1,6	1,5	1,6	1,5	
Suisse	0,6	0,9	1,4	1,5	1,6	1,4	1,3	1,5	1,5	1,3	1,5	

(1) Indice fondé sur les logements à loyer libre uniquement (logements de 7 pièces ou plus inclus), sans prise en compte des allocations.

(2) L'indice suisse n'est pas calculé selon la même méthode que l'indice genevois.

Source : Office cantonal de la statistique / Office fédéral de la statistique